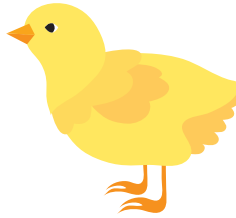


MALL KYCKLING



VERKTYG

Verktyg
Papper
Blyertspenna
Distanstejp
Dubbelhäftande tejp
Färgat papper (ca 120–200 gram)
Papperstejp
Sax
Skalpell
Skärmatta
Smörpapper
Ställinjal
Ståltråd/Ståltrådspinne

B. Ben och klor

1. Skär ut kycklingens ben-delar.
2. Montera fast en bit ståltråd på baksidan av benen med hjälp av en bit dubbelhäftande tejp eller lim.
3. Böj till benen så att benen och klorna blir vinkelräta.
4. Montera fast distanstejp på de platser som har röda markeringar.
5. Lossa skyddsplasten och sätt fast benen på baksidan av kycklingen.
6. För att kycklingen ska kunna stå själv behöver du montera fast en bit ståltråd på kycklingens baksida och skapa ett "L" som kan vila mot marken.

A. Kropp

1. Kalkera av mallarna på ett smörpapper.
2. Lägg mallarna på dina utvalda papper. Fäst smörpappret med tejp så att pappret inte glider, använd helst papperstejp. Skär ut med skalpell.
3. Montera fast distanstejp på de platser som har röda markeringar.
4. Lossa skyddsplasten på en kycklingdel i taget och sätt samman alla delar (använda kycklingillustration som förlaga).

C. Öga

Skär ut ögat och montera fast på kyckling med en bit dubbelhäftande tejp eller lim.

D. Näbb

1. Placera linjalen längs linjerna som ska bigas (se den streckade linjen) och dra med baksidan av skalpellbladet eller använd ett falsben.
2. Montera en bit dubbelhäftande tejp eller använd lim på näbbens flärpar och montera fast på kycklingen så att näbben får en kantformad känsla.

