

# ICA

Årsredovisning 2004



# ICA AB

Årsredovisning 2004

Org. nr 556582-1559

## Innehåll

Förvaltningsberättelse	3
Resultaträkning	8
Kassaflödesanalys	9
Balansräkning	10
Tilläggsupplysningar	12
Revisionsberättelse	23



## Förvaltningsberättelse

Styrelsen och verkställande direktören för ICA AB får härmed avlämna årsredovisning för räkenskapsåret 2004-01-01 – 2004-12-31. Samtliga belopp är i MSEK om annat ej anges.

### Information om verksamheten

ICA AB är moderbolag i ICA-koncernen. I ICA AB finns tre övergripande koncernfunktioner för Finans, Detaljhandel och Varuförsörjning. ICA Sverige och ICA Norge är renodlade försäljningsbolag med ansvar för drift, försäljning och etablering. Även för ICA Meny är det idag ett mer renodlat fokus på försäljning. ICA Banken erbjuder finansiella tjänster till de svenska kunderna. ICA Fastigheter svarar för utveckling och förvaltning av koncernens fastigheter. Genom det 50/50 ägda bolaget Netto Marknad AB erbjuds ett nätverk av lågprisbutiker i Sverige. I början av 2005 fördes ICA Baltics verksamhet över till ett joint venture med Kesko Livs Ab.

### Väsentliga händelser under året

Under mars verkställdes en ny koncernorganisation. Tre nya koncernfunktioner – Finans, Detaljhandel samt Varuförsörjning – ersatte de tidigare koncernfunktionerna inom ICA AB. Varje koncernfunktion ledes av en vice VD.

Bolagsstrukturen i ICA AB ändrades den 8 juli. ICA Detalj är innehavare av aktierna i detaljhandelsbolagen medan ICA Fastigheter är innehavare av aktierna i fastighetsbolagen ICA Fastigheter Sverige AB och ICA Eiendom Norge AS. ICA Finans har flyttats till ICA Sourcing & Services svensk filial, en filial till ICA Sourcing & Services B.V. ICA International Services B.V. är 100 procent ägare av det bolaget, i sin tur ägt av ICA AB.

ICA AB och Statoil tecknade ett avtal i slutet av maj angående försäljning av ICA:s aktier i ICA AS, 50 procentig ägare av aktier i Statoil Detaljhandel Skandinavia AS, till Statoil. EU:s Konkurrensmyndigheter gav sitt godkännande den 1 juli och ICA erhöll betalning för aktierna den 8 juli. I samband med försäljningen tecknades nya samarbetsavtal rörande varuförsörjningen till Statoils detaljhandelsverksamhet i Norge och Sverige.

I juni tecknade ICA AB och Kesko Livs Ab ett avtal om att slå samman sina dagligvaruverksamheter i Estland, Lettland och Litauen. ICA AB och Kesko Livs Ab sammanförde sina baltiska verksamheter i ett gemensamt ägt bolag den 3 januari 2005, efter godkännande av konkurrensmyndigheterna. Det samägda bolaget kommer att driva 158 butiker och ha drygt 8 000 anställda.

Den 14 juli tecknade ICA Danmark A/S och danska Dagrofa A/S ett avtal rörande försäljning av aktier i ISO-ICA A/S. Danska Konkurrensmyndigheten godkände transaktionen den 26 augusti och ICA erhöll betalning för aktierna den 31 augusti. I december såldes den affärsfastighet som ICA ägde i Danmark och därmed har all verksamhet i Danmark avyttrats.

I början av november ändrades ägarstrukturen i ICA AB. Canica sålde sitt innehav om 20 procent till Royal Ahold N.V., som i sin tur sålde hälften av de förvärvade aktierna vidare till ICA Förbundet Invest AB (publ). Efter denna transaktion äger Royal Ahold 60 procent och ICA Förbundet Invest AB (publ) 40 procent av aktierna i ICA AB. Under november beslutade en extra bolagsstämma om en extra utdelning uppgående till MSEK 5 500.

I december tillkännagavs att ICA förbereder en ny organisation för att bibehålla eller nå en marknadsledande position på alla marknader där bolaget är verksam. Organisationen som stödjer butikerna ska anpassas till ett enklare och mer effektivt arbetssätt. Kostnadsmässigt handlar det om effektiviseringar på cirka 1 miljard kronor årligen. I en inledande

analysfas har en övertalighet på 500 tjänster identifierats inom koncernen. 400 av tjänsterna beräknas försvinna under 2005, 100 under 2006. I Norge har processen redan startat under 2004. Det ICA sparar på att samordna funktioner och därmed sänka kostnaderna ska återinvesteras i lägre priser. Det handlar om att sänka priserna på vardagsvaror ordentligt. En kraftfull satsning på marknadsföring kommer att stödja prisoffensiven, som startar i början av 2005, och målet är att få alla kunder att uppmärksamma de lägre priserna.

### Verksamhetsåret 2004

Förutsättningarna på den nordiska dagligvarumarknaden ändras allt snabbare. För att bibehålla en ledande roll måste också ICA-koncernen öka förändringstakten vilket kräver flexibilitet och snabba beslutsvägar. ICA har därför under året förenklat sin organisation vilket kommer att effektivisera samordningen mellan bolagen i koncernen.

Lågprishandeln växer och kundernas beteende blir allt svårare att förutse. För att möta den tuffare konkurrensen fokuserar ICA ännu mer på försäljning och kostnadseffektivisering inom alla verksamheter. ICA-koncernen ska nu lägga extra kraft på samordning på de marknader där ICA har verksamhet.

Ett viktigt område för samordning inom koncernen är inköp, där stora besparingar kan göras. Under 2004 har ICA skapat en ny nordisk inköpsorganisation som ska koordinera koncernens inköp. Genom att samordna inköpsvolymerna, för ICA Sverige och ICA Norge i ett första steg, hoppas ICA på att bli en starkare förhandlingspartner och uppnå bättre villkor.

Samarbetet med Ahold stärktes ytterligare under året. Det gemensamma arbetet ska underlätta inköp av färskvaror med fokus på frukt, grönsaker, fisk och skaldjur, kött och blommor. Med gemensamma inköp ska kostnaderna minska och inköpsvillkoren förbättras för ICA och Ahold.

ICAs egna märkesvaror har blivit populära och de är en viktig del i ICA-koncernens strategi. För ICA Sveriges del ökade försäljningsandelen ytterligare under året. Utbudet inom kött och chark har också kunnat öka tack vare vår nya anläggning för köttföreläggning i Västerås som förser de svenska butikerna med ICAs eget kött.

ICA Sverige är med ICA-handlarna landets ledande dagligvaruföretag. Två nya Maxi ICA stormarknader, två ICA Kvantum och två ICA Nära butiker öppnades under året. ICA har dessutom arbetat intensivt med omprofilering av de befintliga butikerna samt med butiksutveckling. Vårt varumärkesarbete och vår marknadsföring har varit framgångsrik under året. ICA-butikerna ökade omsättningen av dagligvaror med 0,9 procent under året. Det är något mindre än för branschen, som ökade med 1,4 procent. Nettoomsättningen under året uppgick till MSEK 42 980 (42 729). Rörelseresultatet blev MSEK 1 892 (2 794). Resultatnedgången beror på stora reavinsten från försäljning av 14 distributionsenheter och tre shoppingcenter under 2003.

ICA Norge är ett av Norges ledande dagligvaruföretag. ICA Norge driver dagligvaruhandel genom egna och franchiseägda butiker. Företaget har arbetat med att renodla butikskoncepten och med att

kostnadsanpassa samtliga funktioner i verksamheten. 240 av de största och minsta Rimi-butikerna har konverterats till ICA Supermarked respektive ICA Nær. Kvar finns en grupp om cirka 350 Rimi-butiker som ska stärkas och positioneras i lågprissegmentet med inriktning på vardagshandel. Tre nya ICA Maxi öppnades under året. Under året har andelen butiker som drivs av franchisetagare ökat från 40 till 60 procent. ICA Norge, liksom övriga större aktörer utom COOP Norge, påverkades negativt av den transportarbetarkonflikt som rådde under våren, då distributionen till butikerna lamslogs under fem veckor. Butiksomsättningen minskade med 1,2 procent under 2004. Nettoomsättningen under året uppgick till MSEK 19 896 (20 740). Rörelseresultatet ökade till MSEK 214 (200). Årets resultat belastas av transportarbetarkonflikten och förra årets resultat belastades av nedskrivningar av fastigheter. Resultatnivån har ej varit tillfredställande de senaste två åren.

ICA Baltic driver och utvecklar en av de modernaste dagligvarukedjorna i Baltikum. Under året gjordes alla förberedelser för att starta ett joint venture tillsammans med Kesko i januari 2005. ICA Baltic är den snabbast växande marknaden i ICA-koncernen. Den första etableringen gjordes 1997 och i slutet av 2004 äger och driver ICA Baltic 78 butiker, varav 41 i Lettland, 30 i Litauen och sju i Estland. Försäljningen utvecklades bäst i Estland och Lettland under året. Nettoomsättningen uppgick till MSEK 3 307 (2 764). Rörelseresultatet förbättrades till MSEK -112 (-471). Den största förklaringen till förbättringen är de nedskrivningar av fastigheter, goodwill och butiker som gjordes under 2003. Det nya joint venture bolaget, som ägs till lika delar av ICA och Kesko, kommer att driva 158 butiker och ha drygt 8 000 anställda när verksamheten startar i januari 2005. Målet med det nya bolaget är att skapa en stark försäljningstillväxt och lönsamhet samt att nå en marknadsandel om 25 procent inom tre år. Synergier mellan de två verksamheterna förväntas inom inköp, logistik och nya butiksöppningar.

ICA Meny är en av Sveriges ledande leverantörer till restauranger, storkök och servicehandel. Året har präglats av säljframgångar inom affärsområdet Restaurang och storkök och en kraftig ökning av antalet butiker som slutit sig till konceptet Nära Dej. Marknadsandelen har ökat inom restaurang- och storköksmarknaden, men minskat inom servicehandeln. Under året fick ICA Meny ansvaret för all verksamhet inom dessa kundsegment inom ICA-koncernen. Den norska verksamheten kommer att konsolideras in i ICA Meny från 2005. Nettoomsättningen uppgick till MSEK 4 355 (4 030). Rörelseresultatet försämrades till MSEK -37 (-19).

ICA Banken ska förenkla för de svenska ICA-butikernas kunder att hantera sin hushållsekonomi och därigenom också stärka lojaliteten till ICA. Årets satsning på marknadsföring har lett till en massiv kundtillströmning och en ökad affärsvolym med 54 procent. ICA Banken utsågs till "Årets Bankkort" i Sverige 2004 av tidningen Privata Affärer. Rörelseresultatet förbättrades till MSEK -123 (-166).

Fackhandelskedjan Etos förenar produkter inom hälsa och skönhet under samma tak. Etos testar nya idéer och sprider sina erfarenheter till övriga delar av ICA-koncernen. Under året har företaget fortsatt att förbereda sig inför avregleringen av marknaden för receptfria läkemedel.

Lågprisconceptet Netto har haft ett år av kraftig tillväxt med fokus på Mälardalsregionen. Vid utgången av 2004 hade kedjan mer än dubblat antalet butiker jämfört med året innan, till 58 butiker. Under året öppnades ett nytt lager i Nykvarn och under våren 2005 står en nybyggnation av centrallager med större kapacitet samt huvudkontor i Falkenberg klart för inflyttning. Netto kommer att expandera den svenska verksamheten med ytterligare 20-25 butiker under 2005.

## Resultatsammanfattning

Koncernens nettoförsäljning 2004 uppgick till MSEK 71 811 (71 980), en minskning med MSEK 169 eller 0,2 procent jämfört med föregående år. Minskningen beror på utebliven försäljning under transportarbetarkonflikten i Norge, försäljning av den danska verksamheten per 31 augusti samt en starkare svensk valuta. Justerat för dessa faktorer ökade omsättningen med 1,7 procent. De nya verksamheterna Etos och ICA Banken samt ICA Baltic uppvisar de största procentuella ökningarna. I Baltikum har försäljningen utvecklats bra vad gäller Estland och Lettland, medan den minskat något i Litauen.

Rörelseresultatet uppgick till MSEK 1 866 (2 120), en minskning med MSEK 254 eller 12,0 procent jämfört med 2003. De stora förändringarna jämfört med förra året är att reavinsterna från fastighetsförsäljningar är mycket mindre, vilket kompenseras av lägre nedskrivningar och reavinst vid försäljning av ägarandelen i Statoil Detaljhandel. Den fem veckor långa transportarbetarstrejken i Norge har haft en stor effekt på årets resultat.

Resultatet efter skatt och minoritet minskade med 14,6 procent till MSEK 1 518 jämfört med förra årets MSEK 1 777. Finansnettot är avsevärt bättre än under förra året som en följd av en lägre genomsnittlig belåning efter de fastighetsförsäljningar som gjordes under 2003 samt försäljningen av ägarandelen i Statoil Detaljhandel under 2004. Årets skattekostnad uppgår till MSEK 213 (32), vilket motsvarar en effektiv skattesats om 12 procent.

## Finansiell ställning

Koncernens balansomslutning minskade med MSEK 1 871 till MSEK 29 683 (31 554). Sysselsatt kapital minskade med MSEK 563 till MSEK 21 167. De likvida medlen minskade med MSEK 1 365 till MSEK 3 111. Nettolåneskulden ökade med MSEK 3 973 till MSEK 7 161. Soliditeten har minskat från 38,7 procent till 25,0 procent. Koncernens finansiella position är fortsatt stark. Förändringarna har åstadkommit genom försäljningar av fastigheter och ett aktivt arbete med att förbättra rörelsekapitalet.

## Kassaflödesanalys

Kassaflödet från den löpande verksamheten före förändring av rörelsekapitalet minskade med MSEK 444 till MSEK 2 524. Kassaflödet från investeringsverksamheten är positivt till en följd av försäljning av intresseföretag.

## Ändrad redovisningsprincip

I samband med den förändrade ägarstrukturen av ICA-koncernen år 2000, bildades ICA Ahold AB som förvärvade samtliga aktier i ICA AB (publ). Varken svenska eller internationella redovisningsrekommendationer har tidigare givit vägledning för hur denna transaktion ska redovisas. Bolaget har tidigare valt att behandla denna transaktion som ett företagsförvärv i enlighet med svensk redovisningspraxis. I mars 2004 utfärdades en ny internationell rekommendation avseende redovisning av företagsförvärv. Som ett resultat av att internationell vägledning nu finns att tillgå har bolaget valt att i år förändra redovisningen av ICA Ahold AB:s förvärv av ICA AB (publ), se Not 1. Förändringen innebär en eliminering av goodwill i den konsoliderade balansräkningen och har ingen påverkan på koncernens kassaflöden. Samtliga jämförelsesiffror har omräknats.

## Femårsammandrag för ICA-koncernen

(MSEK)	2000*	2001	2002	2003	2004
<b>Resultaträkningar i sammandrag</b>					
Nettoomsättning	61 343	65 011	70 908	71 980	71 811
Rörelseresultat före avskrivningar	2 917	3 444	4 103	4 437	3 570
Avskrivningar	-911	-1 147	-1 276	-1 695	-1 224
Rörelseresultat före goodwillavskrivningar	2 006	2 297	2 827	2 742	2 346
Goodwillavskrivningar	-242	-304	-292	-622	-480
Rörelseresultat	1 764	1 993	2 535	2 120	1 866
Finansiella poster	-218	-421	-451	-312	-137
Resultat efter finansiella poster	1 546	1 572	2 084	1 808	1 729
Skatt	-433	-329	-350	-32	-213
Minoritetsandel	-31	-14	-24	1	2
<b>Årets resultat</b>	<b>1 082</b>	<b>1 229</b>	<b>1 710</b>	<b>1 777</b>	<b>1 518</b>
<b>Balansräkning i sammandrag</b>					
Immateriella anläggningstillgångar	1 870	2 349	2 762	2 288	1 798
Materiella anläggningstillgångar	11 352	12 946	14 469	11 639	12 118
Finansiella anläggningstillgångar	3 455	4 076	4 047	3 936	1 706
Övriga omsättningstillgångar	7 902	8 114	8 826	5 248	10 950
Likvida medel och korta placeringar	732	1 124	3 967	8 443	3 111
<b>Summa tillgångar</b>	<b>25 311</b>	<b>28 609</b>	<b>34 071</b>	<b>31 554</b>	<b>29 683</b>
Eget kapital	9 233	10 350	11 939	12 169	7 399
Minoritetsintressen	98	250	258	34	33
Räntebärande skulder och avsättningar	7 384	8 263	12 032	9 527	13 735
Ej räntebärande skulder och avsättningar	8 596	9 746	9 842	9 824	8 516
<b>Summa eget kapital och skulder</b>	<b>25 311</b>	<b>28 609</b>	<b>34 071</b>	<b>31 554</b>	<b>29 683</b>
<b>Nyckeltal</b>					
Rörelsemarginal före avskrivningar, %	4,8	5,3	5,8	6,2	5,0
Rörelsemarginal före goodwillavskrivningar, %	3,3	3,5	4,0	3,8	3,3
Rörelsemarginal, %	2,9	3,1	3,6	2,9	2,6
Räntabilitet sysselsatt kapital, %	14,6	14,9	15,6	13,1	12,8
Räntabilitet eget kapital, %	12,2	13,0	16,5	15,7	16,4
Soliditet, %	36,9	37,1	35,8	38,7	25,0

\* I samband med en större ägarförändring 2000 genomfördes en genomgripande förändring av ICA-koncernens struktur. För att visa den historiska utvecklingen av ICA-koncernen i dess nuvarande form och för att ge underlag för en bedömning av koncernens framtida intjäningsförmåga har proforma räkenskaper upprättats. Proforma räkenskaperna för 2000 är inte reviderade.

### Definitioner av nyckeltal:

*Sysselsatt kapital* = Balansomslutning med avdrag för ej räntebärande skulder och avsättningar.

*Rörelsemarginal* = Rörelseresultat i procent av nettoförsäljning.

*Räntabilitet sysselsatt kapital* = Resultat efter finansiella intäkter i procent av genomsnittligt sysselsatt kapital. ICA Bankens verksamhet är helt exkluderat ur både resultat och balansräkning vid beräkning av räntabilitet på sysselsatt kapital.

*Räntabilitet eget kapital* = Resultat efter skatt i procent av genomsnittligt eget kapital. ICA Bankens verksamhet är helt exkluderat ur både resultat och balansräkning vid beräkning av räntabilitet på eget kapital.

*Soliditet* = Eget kapital och minoritetsintressen i procent av balansomslutningen.

## ICA AB

I moderbolaget finns tre övergripande koncernfunktioner för Finans, Detaljhandel och Varuförsörjning. Rörelseresultatet var MSEK -22 (36). Det är inte möjligt att göra relevanta jämförelser med föregående år eftersom verksamhetens omfattning förändrats.

## Medarbetare

Antalet anställda i ICA-koncernen uppgår till 17 206 (16 836). Den största ökningen har skett i Estland och Litauen, medan antalet har minskat i Danmark som en följd av att verksamheten har sålts.

## ICAs goda affärer

ICA har ett stort ansvar för hur den egna verksamheten påverkar samhället. ICA vill bidra till en positiv samhällsutveckling och har fastlagda värderingar, instruktioner och riktlinjer till stöd för detta. "ICAs goda affärer", är sju ståndpunkter för ICAs syn på etik och samhällsansvar. Företagets ambition är att vara ett långsiktigt uthålligt företag och drivas av följande värderingar:

- ICA ska drivas med lönsamhet och god etik.
- ICA ska lyssna på kunderna och alltid utgå från kundens behov.
- ICA ska värna om mångfald och utveckling hos medarbetarna.
- ICA ska ha en öppen dialog internt och med omvärlden.
- ICA ska garantera produktsäkerhet och kvalitet.
- ICA ska främja hälsa och goda matvanor.
- ICA ska verka för en god miljö med hållbar utveckling.

## Styrelse och ledning/styrelsens arbetsordning

Styrelsen i ICA AB bestod under året av åtta ledamöter valda av bolagsstämman, med fyra suppleanter, samt två ledamöter, med två suppleanter, utsedda av de anställda. Samtliga styrelseledamöter som valts av bolagsstämman har anknytning till ägarna i ICA AB. Koncernchef, finansdirektör och styrelsens sekreterare deltar i styrelsearbetet. Arbetet följer en särskild arbetsordning som säkerställer styrelsens behov av information för att kunna följa upp och utveckla verksamheten. Under verksamhetsåret 2004 hade styrelsen elva sammanträden.

## Ägarstruktur

I början av november ändrades ägarstrukturen i ICA AB. Canica sålde sitt innehav om 20 procent till Royal Ahold, som i sin tur sålde hälften av de förvärvade aktierna vidare till ICA Förbundet Invest AB (publ). Efter denna transaktion äger Royal Ahold 60 procent och ICA Förbundet Invest AB (publ) 40 procent av aktierna i ICA AB. Genom aktieägaravtal har ingen av parterna bestämmande inflytande över bolaget och har därmed lika rösträtt i styrelse och på bolagsstämma.

Under år 2000 riktade ICA Ahold AB ett erbjudande till aktieägarna i ICA AB (publ) om att förvärva B och C aktier i bolaget för 821:31 per aktie. Erbjudandet accepterades av mer än 99 procent av aktieägarna. Dåvarande ICA Ahold AB begärde därefter tvångsinlösen av utestående aktier och erhöll förhandstillträde till aktierna. ICA Ahold AB och ICA AB (publ) fusionerades under 2002.

I samband med en genomgripande organisationsförändring från och med januari 1990 erbjöds aktieägarna i de tre regionföretagen ICA Eol AB, ICA Essve AB och ICA Hakon AB att avyttra sina aktier i regionföretagen i utbyte mot att antingen bli aktieägare i ICA AB (publ) eller kontant betalning. ICA AB (publ) påkallade sedan tvångsinlösen och erhöll förhands-

stillträde till regionföretagen. Skiljedom i de tre målen meddelades i juni 1997 efter en långdragen process varvid ICAs yrkande om lösenbeloppets storlek bifölls fullt ut. Gode mannen valde dock att överklaga skiljedomarna till tingsrätten. Tingsrätten beslutade under april 2004 i enlighet med skiljedomen. Gode mannen har överklagat till hovrätten.

## Finansiella risker och riskhantering

Den finansiella strategin i ICA-koncernen är konservativ och fokuserar på att reducera de negativa effekterna av de volatila finansmarknaderna på resultatet, genom att definiera och hantera de finansiella riskerna.

Styrelsen ansvarar för att fastställa koncernens finanspolicy som anger riktlinjer, mål och limiter för finansförvaltning och hantering av finansiella risker.

### Finansiella risker

De finansiella riskerna i koncernen kan delas upp i refinansierings-/likviditetsrisk, ränterisk, valutarisk och motpartsrisk.

### Refinansierings-/likviditetsrisk

Refinansieringsrisk är risken att vid förnyelse av förfallna kreditfaciliteter eller i det fall behov av utökade krediter föreligger, finns det en risk att långivaren inte vill förlänga krediten och det kan vara svårt att få nya krediter. För att reducera refinansieringsrisken skall förfallostrukturen för både räntebärande skulder och outnyttjade krediter balanseras med det prognostiserade kassaflödet, och diversifieras vid behov. Av denna anledning finns kreditramar hos ett flertal långgivare. På grund av årets extra utdelning, är de utestående kreditfaciliteterna korta, förfallostrukturen på kreditfaciliteterna kommer att förlängas för att minska refinansieringsrisken.

Likviditetsrisk definieras som risken att det ingående kassaflödet inte är tillräckligt för att täcka det utgående. Ett sätt att hantera detta är en likviditetsreserv som utjämnar fluktuationerna i kassaflödena. Vid utgången av 2004 uppgick likviditetsreserven till MSEK 1 850.

### Ränterisk och valutarisk

Ränterisken i koncernens skuldportfölj skall balanseras med kassaflödet från verksamheten, och korrelation till bolagens resultat och räntenivån. Finanspolicyn anger att koncernens räntebindning skall vara 18 månader, med ett mandat om avvikelse från denna norm med +/- 6 månader. Vid utgången av 2004 uppgick den genomsnittliga räntebindningstiden till 18 månader, efter att under året varit kortare. Durationen har förlängts genom att använda ränteswappar och köpta ränteoptionskontrakt.

Transaktionsexponering i utländsk valuta uppkommer när ett försäljningspris anges i en valuta som skiljer sig från inköpsvalutan. Risknormen som föreskrivs i Finanspolicyn anger att 100 procent av den utestående valutarisken skall kurssäkras, dock har finansavdelningen mandat att deviera från normen, beroende på kostnads- och valutautveckling. Godkända instrument för valutasäkring är avista-, valutatermins- och valutaswapkontrakt.

ICA-koncernen bedriver verksamhet förutom i Sverige även i Norge och Baltikum. Den valutarisk som uppstår till följd av att delar av koncernens egna kapital är investerat i utländska dotterbolag, så kallad omräkningsexponering, säkras ej med finansiella instrument. Dock förligger naturliga säkringar, då tillgångar och skulder är matchade i de olika valutorna. Koncernen exponeras därmed för de olika räntenivåer som finns i de länder där verksamhet bedrivs.

### *Motpartsrisk*

Motpartsrisker definieras som risken att en motpart i en finansiell transaktion inte kan uppfylla sina åtaganden. ICA-koncernen skall enbart samarbeta med motparter som bedöms kunna fullgöra sina åtaganden gentemot koncernen. De banker och finansieringsinstitut som koncernen samarbetar med skall ha en kreditvärdighet motsvarande minst en "A" från Standard & Poors och/eller "A2" från Moody's Investor Service. För kommersiella motparter, mot vilka företaget har en större exponering, görs individuell bedömning.

### **Väsentliga händelser efter räkenskapsårets utgång**

ICA AB och Kesko Livs Ab sammanförde sina baltiska verksamheter i ett gemensamt ägt bolag, Rimi Baltic AB, den 3 januari 2005.

### **Förslag till vinstdisposition**

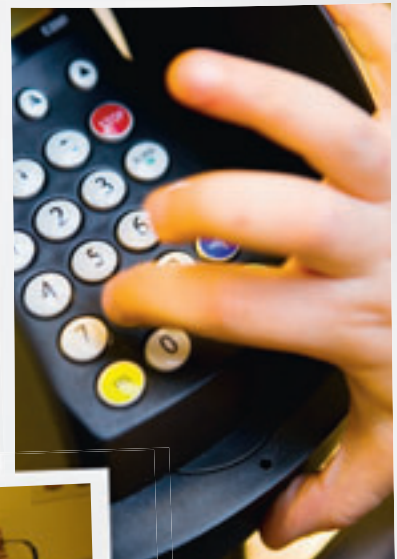
*Till bolagsstämmans förfogande står följande vinstmedel (kr):*

Balanserade vinstmedel	7 278 296 237
Årets resultat	-226 892 565
<b>Totalt</b>	<b>7 051 403 672</b>

*Styrelsen och verkställande direktören föreslår att vinstmedlen disponeras enligt följande:*

till aktieägarna utdelas	607 000 000
i ny räkning överföres	6 444 403 672
<b>Totalt</b>	<b>7 051 403 672</b>

Koncernens fria kapital enligt koncernbalansräkningen uppgår till MSEK 5 098,4. Inga avsättningar till bundet kapital har föreslagits. ■



## Resultaträkning

(MSEK)	Not	KONCERNEN		MODERBOLAGET	
		2004	2003	2004	2003
Nettoomsättning	2, 3	71 810,9	71 980,4	171,1	85,0
Punktskatter		-197,0	-194,0	-	-
Kostnad för sålda varor		-62 612,8	-62 936,3	-27,1	-6,7
<b>Bruttoresultat</b>		<b>9 001,1</b>	<b>8 850,1</b>	<b>144,0</b>	<b>78,3</b>
Försäljningskostnader		-5 106,6	-5 138,3	-	-
Administrationskostnader		-2 518,9	-2 291,3	-166,5	-42,0
Övriga rörelseintäkter	8	543,8	1 292,2	-	1,6
Övriga rörelsekostnader		-	-	-	-2,3
Resultat från intresseföretags nettoresultat	16	426,2	29,6	-	-
Goodwill av- och nedskrivningar		-479,9	-621,9	-	-
<b>Rörelseresultat</b>	2, 3, 4, 5, 6, 7, 10	<b>1 865,7</b>	<b>2 120,4</b>	<b>-22,5</b>	<b>35,6</b>
<b>Resultat från finansiella investeringar:</b>	9, 10				
Resultat från andelar i koncernföretag		6,6	2,7	-8,3	3 274,8
Övriga ränteintäkter och liknande resultatposter		107,3	151,4	33,7	16,4
Räntekostnader och liknande resultatposter		-250,6	-466,3	-216,1	-362,6
<b>Resultat efter finansiella poster</b>		<b>1 729,0</b>	<b>1 808,2</b>	<b>-213,2</b>	<b>2 964,2</b>
Bokslutsdispositioner	19	-	-	-98,4	-81,2
<b>Resultat före skatt</b>		<b>1 729,0</b>	<b>1 808,2</b>	<b>-311,6</b>	<b>2 883,0</b>
Skatt på årets resultat	11	-212,8	-32,2	84,7	107,0
Minoritetsandelar i årets resultat		1,4	0,6	-	-
<b>ÅRETS RESULTAT</b>		<b>1 517,6</b>	<b>1 776,6</b>	<b>-226,9</b>	<b>2 990,0</b>



## Kassaflödesanalys

(MSEK)	KONCERNEN		MODERBOLAGET	
	2004	2003	2004	2003
<b>Den löpande verksamheten</b>				
Rörelseresultat	1 865,7	2 120,4	-22,5	35,6
Avskrivningar	1 395,5	1 555,7	75,9	58,6
Nedskrivningar	371,2	804,4	-	-
Förändring av avsättningar för pensioner	55,2	118,5	10,3	8,3
Nedskrivning av aktier	-	-	514,8	-
Ej utdelade resultat från intresseföretag	-300,7	53,8	-	-
Realisationsvinst/förlust	-319,2	-1 181,1	-506,5	-1,0
<b>Rörelseflöde</b>	<b>3 067,7</b>	<b>3 471,7</b>	<b>72,0</b>	<b>101,5</b>
Finansiella poster	-102,4	-280,5	-190,7	2 928,6
Betald inkomstskatt	-441,1	-223,0	-448,5	230,9
<b>Kassaflöde från den löpande verksamheten före förändring av rörelsekapital</b>	<b>2 524,2</b>	<b>2 968,2</b>	<b>-567,2</b>	<b>3 261,0</b>
<b>Förändring av rörelsekapital</b>				
Varulager	117,0	42,4	-	-
Fordringar	-1 850,3	-432,6	1 469,3	857,6
Skulder	-1 115,3	291,4	-7 649,3	931,9
<b>Kassaflöde från den löpande verksamheten</b>	<b>-324,4</b>	<b>2 869,4</b>	<b>-6 747,2</b>	<b>5 050,5</b>
<b>Investeringsverksamheten</b>				
Investering i anläggningstillgångar	-2 499,7	-2 675,6	-50,9	-105,2
Försäljning av anläggningstillgångar	1 138,0	3 741,7	0,2	5,2
Investeringar i dotterföretag	-	-	-20 924,1	-1 795,9
Försäljning av dotterföretag	-	-	26 008,4	-
Investering i intresseföretag	-62,7	-92,8	-57,5	-42,5
Försäljning av intresseföretag	2 461,1	-	-	-
<b>Kassaflöde från investeringsverksamheten</b>	<b>1 036,7</b>	<b>973,3</b>	<b>4 976,1</b>	<b>-1 938,4</b>
<b>Finansieringsverksamheten</b>				
Förändring av minoritetens andel i kapitalet	0,7	-189,1	-	-
Förändring av långfristiga fordringar	107,7	-134,1	-0,5	-0,4
Förändring av långfristiga skulder	4 199,2	-2 368,5	8 000,0	-2 521,1
Förändring av avsättningar	-76,2	-76,7	-	-
Inbetalt av aktieägare	-	73,4	-	73,4
Utbetalad utdelning	-6 228,4	-664,0	-6 228,4	-664,0
<b>Kassaflöde från finansieringsverksamheten</b>	<b>-1 997,0</b>	<b>-3 359,0</b>	<b>1 771,1</b>	<b>-3 112,1</b>
Förändring av likvida medel	-1 284,7	483,7	0,0	0,0
Likvida medel vid årets början	4 475,6	3 967,2	0,0	0,0
Kursdifferenser	-79,5	24,7	0,0	0,0
<b>Likvida medel vid årets slut</b>	<b>3 111,4</b>	<b>4 475,6</b>	<b>0,0</b>	<b>0,0</b>

## Balansräkning

(MSEK)		KONCERNEN		MODERBOLAGET	
TILLGÅNGAR	Not	2004-12-31	2003-12-31	2004-12-31	2003-12-31
<b>Anläggningstillgångar</b>					
Immateriella anläggningstillgångar	12				
Balanserade utvecklingskostnader		249,9	279,1	52,9	37,5
Goodwill		1 548,2	2 008,8	-	-
Materiella anläggningstillgångar	13				
Byggnader och mark		8 690,6	8 747,2	-	-
Förbättringsutgifter på annans fastighet		319,6	85,4	-	-
Inventarier		2 394,9	2 418,9	69,7	110,3
Pågående nyanläggningar		713,2	387,7	-	-
Finansiella anläggningstillgångar					
Andelar i dotterföretag	1, 14, 15	43,4	64,4	33 818,0	38 910,6
Andelar i intresseföretag	14, 16	178,2	2 264,0	160,1	102,6
Fordringar hos intresseföretag		249,9	182,4	0,5	-
Andelar i bostadsrättsföreningar		43,7	50,3	2,2	2,2
Andra långfristiga värdepappersinnehav	14	12,0	11,3	0,3	0,3
Övriga långfristiga fordringar		1 052,4	1 265,6	0,5	0,5
Uppskjutna skattefordringar	11	126,8	97,9	3,3	-
<b>Summa anläggningstillgångar</b>		<b>15 622,8</b>	<b>17 863,0</b>	<b>34 107,5</b>	<b>39 164,0</b>
<b>Omsättningstillgångar</b>					
Varulager					
Handelsvaror		3 307,4	3 424,4	-	-
Kortfristiga fordringar					
Fordringar hos kunder		2 769,5	2 526,5	7,5	22,7
Fordringar hos aktieägare		109,4	34,0	-	-
Fordringar hos dotterföretag	1	128,3	96,8	1 703,7	1 591,3
Fordringar hos intresseföretag		1,1	54,8	-	-
Skattefordran		-	0,8	24,1	-
Övriga fordringar		3 332,4	1 365,1	17,3	23,8
Förutbetalda kostnader och upplupna intäkter	17	1 301,0	1 713,4	156,5	155,6
Kortfristiga placeringar		2 600,6	3 852,4	-	-
Kassa och bank		510,8	623,2	0,0	0,0
<b>Summa omsättningstillgångar</b>		<b>14 060,5</b>	<b>13 691,4</b>	<b>1 909,1</b>	<b>1 793,4</b>
<b>SUMMA TILLGÅNGAR</b>		<b>29 683,3</b>	<b>31 554,4</b>	<b>36 016,6</b>	<b>40 957,4</b>

(MSEK)		KONCERNEN		MODERBOLAGET	
EGET KAPITAL, AVSÄTTNINGAR OCH SKULDER	Not	2004-12-31	2003-12-31	2004-12-31	2003-12-31
<b>Eget kapital</b>	18				
Bundet eget kapital					
Aktiekapital		500,0	500,0	500,0	500,0
Överkursfond		-	-	8 787,8	8 787,8
Uppskrivningsfond		-	-	8 532,0	8 532,0
Bundna reserver		1 800,3	1 853,0	-	-
Summa bundet eget kapital		2 300,3	2 353,0	17 819,8	17 819,8
Fritt eget kapital					
Balanserad vinst		3 580,8	8 039,3	7 278,3	10 100,0
Årets resultat		1 517,6	1 776,6	-226,9	2 990,0
Summa fritt eget kapital		5 098,4	9 815,9	7 051,4	13 090,0
<b>Summa eget kapital</b>		<b>7 398,7</b>	<b>12 168,9</b>	<b>24 871,2</b>	<b>30 909,8</b>
<b>Obeskattade reserver</b>	19	-	-	<b>1 671,4</b>	<b>1 572,9</b>
<b>Avsättningar</b>					
Avsättningar för pensioner	20	729,9	671,7	112,5	102,3
Uppskjuten skatteskuld	11	697,0	721,7	-	-
Övriga avsättningar	20	106,4	162,5	-	-
<b>Summa avsättningar</b>		<b>1 533,3</b>	<b>1 555,9</b>	<b>112,5</b>	<b>102,3</b>
<b>Minoritetsintresse</b>		<b>33,2</b>	<b>33,9</b>	-	-
<b>Långfristiga skulder</b>					
Skulder till kreditinstitut	21	130,3	96,2	-	-
Skulder till koncernföretag		-	-	8 000,0	-
Övriga skulder		116,7	57,2	-	-
<b>Summa långfristiga skulder</b>		<b>247,0</b>	<b>153,4</b>	<b>8 000,0</b>	-
<b>Kortfristiga skulder</b>					
Skulder till kreditinstitut		7 418,5	4 078,8	-	3 180,5
Övriga kortfristiga finansiella skulder		0,4	0,7	-	-
Inlåning ICA Banken		5 219,5	4 451,3	-	-
Leverantörsskulder		4 839,0	6 311,3	59,4	68,9
Skuld till aktieägare		0,5	17,7	-	-
Skuld till dotterföretag	1	147,3	135,0	1 128,4	4 754,6
Skuld till intresseföretag		0,7	0,7	-	0,0
Skatteskuld		31,5	160,7	-	224,4
Övriga skulder		748,1	524,3	27,3	5,6
Upplupna kostnader och förutbetalda intäkter	17	2 065,6	1 961,8	146,4	138,4
<b>Summa kortfristiga skulder</b>		<b>20 471,1</b>	<b>17 642,3</b>	<b>1 361,5</b>	<b>8 372,4</b>
<b>SUMMA EGET KAPITAL, AVSÄTTNINGAR OCH SKULDER</b>		<b>29 683,3</b>	<b>31 554,4</b>	<b>36 016,6</b>	<b>40 957,4</b>
<b>Ställda säkerheter</b>	22	<b>139,3</b>	<b>216,6</b>	<b>4,8</b>	<b>4,8</b>
<b>Ansvarsförbindelser</b>	22	<b>294,9</b>	<b>278,6</b>	<b>3 450,6</b>	<b>1 111,4</b>

## Tilläggsupplysningar

### Not 1 Redovisningsprinciper

Årsredovisningen har upprättats i enlighet med årsredovisningslagens bestämmelser och Bokföringsnämndens allmänna råd om inte annat anges.

#### Ändrad redovisningsprincip

I april 2000 förändrades ägarstrukturen i ICA-koncernen i samband med att Royal Ahold N.V. förvärvade 50 procent av aktierna i ICA-koncernen. I syfte att underlätta genomförandet av denna transaktion bildades ICA Ahold AB. ICA Ahold AB förvärvade samtliga aktier i ICA AB (publ) och utfärdade nya aktier vilket resulterade i att bolaget därefter ägdes till 50 procent av Royal Ahold N.V., 30 procent av ICA Förbundet Invest AB (publ) och 20 procent av Canica AS. ICA Ahold AB och ICA AB (publ) fusionerades under 2002, varefter ICA Ahold AB bytte namn till ICA AB.

Varken Bokföringsnämndens, Redovisningsrådets eller den tidigare internationella normgivaren IASC:s rekommendationer har givit vägledning för hur ICA Ahold AB:s förvärv av aktierna i ICA AB (publ) ska redovisas. ICA har tidigare valt att behandla denna transaktion som ett företagsförvärv i enlighet med svensk redovisningspraxis.

I mars 2004 utfärdade IASB en ny rekommendation avseende redovisning av företagsförvärv (IFRS 3 Business Combinations). Vid en analys av ovanstående transaktion med tillämpning av IFRS 3, har bolaget gjort bedömningen att ICA Ahold AB:s förvärv av aktierna i ICA AB inte skulle redovisas som ett företagsförvärv.

För räkenskapsåret som avslutas 2005-12-31 kommer ICA:s koncernräkenskaper att upprättas i enlighet med IAS/IFRS. I enlighet med övergångsreglerna i IFRS 3 finns det, vid den kommande övergången till redovisning enligt IFRS, inget krav, men en möjlighet för bolaget, att räkna om ovanstående transaktion och redovisa denna förändring som en övergångseffekt. Bolaget anser att en anpassning av de principer som tidigare tillämpats till de principer som IFRS 3 ger uttryck för ger en mer rättvisande bild av ICA-koncernens resultat och finansiella ställning.

Som ett resultat av att internationell vägledning nu finns att tillgå och då denna förändring kommer att påverka ICA-koncernens resultat och finansiella ställning väsentligt, har bolaget valt att genomföra förändring redan för räkenskapsåret 2004. Förändringen innebär en eliminering av goodwill i den konsoliderade balansräkningen och har ingen påverkan på koncernens kassaflöden. Samtliga jämförelsesiffror har omräknats.

#### Koncernsammansättning

ICA AB hade 240 dotterbolag per den 31 december 2004. Av dessa var 114 aktiva eller vilande svenska butiksbolag. Deras koncernstillhörighet hänger samman med det finansieringsavtal som tillämpas inom ICA Sverige, se vidare under svenska butiksbolag nedan. Koncernredovisningen omfattar övriga bolag i vilka aktieinnehavet direkt eller indirekt uppgår till mer än 50 procent.

#### Svenska butiksbolag

Under den så kallade grundarperioden äger ICA Sverige 91 procent av aktierna i butiksbolaget, varigenom företagsrisken åvilar koncernen. När butiksbolaget börjar bli bärkraftigt och eventuella koncernbidrag återbetalats, skall köpmannen överta alla aktier utom en i butiksbolaget och självägandeperioden börjar. Av detta följer att koncernens sammansättning beträffande butiksbolag ständigt förändras. För att ge en rättvisande

bild över ICA-koncernens verksamhet så har butiksbolagen inte konsolegerats i koncernredovisningen. Fordringar och skulder avseende dessa har ej eliminerats och redovisas följaktligen som mellanhavanden med dotterbolag i koncernredovisningen. Butiksbolagens nettoresultat ingår i koncernresultatet eftersom deras resultat, vinster och förluster, regleras kontinuerligt som koncernbidrag, aktieägartillskott och aktieutdelning. Nettot av dessa poster ingår i administrationskostnader i koncernresultaträkningen. Butiksdotterbolagen ingår ej heller bland noterna nedan. Under självägandeperioden betalar butiksbolaget royalty och vinstdelning till koncernen i form av aktieutdelning. Dessa ingår i övriga rörelseintäkter i koncernens resultaträkning.

#### Koncernredovisning

För konsoliderade dotterbolag till ICA AB har förvärvsmetoden tillämpats. Denna innebär att anskaffningsvärdet för dotterföretagens aktier har eliminerats mot det egna kapitalet i dotterföretagen vid förvärvstidpunkten. Den köpeskillning som kan ha erlagts utöver redovisat kapital jämte 72 procent av obeskattade reserver hos förvärvade företag redovisas som goodwill och övervärden i fastigheter. Dessa anläggningstillgångar avskrivs enligt gällande regler. Årets avskrivningar belastar koncernens resultat. De utländska dotterföretagens balansräkningar omräknas till balansdagens valutakurs och resultaträkningarna till genomsnittskurs ("dagskursmetoden"). Förändringen av det egna kapitalet, som uppstår genom variationer i balansdagskurserna, redovisas inte via resultaträkningen utan påverkar det egna kapitalet direkt.

#### Intresseföretagsredovisning

Andelar i intresseföretag redovisas enligt kapitalandelsmetoden, vilket innebär att koncernens procentuella andel av intresseföretagens resultat inkluderas. Resultatandelen har överförts från fritt till bundet kapital i koncernen. Anskaffningskostnaden för aktier i intresseföretag har förändrats med icke utdelad resultatandel.

#### Fastigheter

De fastigheter som används inom koncernen eller hyrs ut till ICA-handlare redovisas som rörelsefastigheter. Övriga fastigheter som hyrs ut till tredje part eller fastigheter som skall säljas, redovisas som förvaltningsfastigheter. Varken rörelse- eller förvaltningsfastigheter har marknadsvärderats. Föregående år har justerats enligt samma princip för att möjliggöra jämförelse mellan åren.

#### Intäkter

Nettoomsättningen redovisas netto efter moms och rabatter. Nettoomsättningen avser främst försäljning av varor i butik och försäljning av varor till butiker, storkök och restauranger. Intäktsredovisning sker vid leverans av varorna. Intäkter från tjänster, royalty och vinstdelning redovisas i enlighet med underliggande avtal. Intäkter från fastighetsförsäljningar redovisas per tillträdesdagen.

#### Leasingavtal

Leasingengagemangen i koncernen följer RR 6:99. Tillgångar som leasas redovisas som anläggningstillgångar i balansräkningen och förpliktelser

att i framtiden betala leasingavgifter som skuld. Tillgångar som leasas skrivs av enligt samma principer som gäller för andra tillgångar av samma slag. Leasingavgiften reduceras efter avdrag för ränta på den redovisade skulden. I de fall det sker utleasing redovisas rättigheter enligt avtalet som fordran i balansräkningen till ett belopp som motsvarar nettoinvesteringen. Den erhållna leasingavgiften utgör dels en finansieringsintäkt och dels en resterande del som reducerar fordran.

#### Avskrivningar enligt plan

Avskrivningar enligt plan beräknas på tillgångarnas ursprungliga anskaffningsvärden. Avskrivningstiden baseras på beräknade ekonomiska livslängder.

Balanserade utvecklingskostnader	3-5 år
Goodwill, enstaka butiker	1-10 år
Goodwill, butikskedjor	20 år
Byggnader	20-40 år
Förbättringsutgift på annans fastighet	6-20 år
Inventarier	3-5 år
Butiksinventarier och lastbilar	7 år

#### Nedskrivning av anläggningstillgångar

När det finns indikationer på att en tillgångs återvinningsvärde kan understiga dess bokförda värde görs en utredning av detta i enlighet med RR 17. För detaljhandelsverksamhet så är den minsta kassagenererande enheten definierad som marknadsplatsen, d v s butiken. Till marknadsplatsen allokteras samtliga koncernens kassaflöden från butiksdriften, eventuellt fastighetsinnehav och andel i profilarbete. Om återvinningsvärdet är lägre än bokförda värden sker nedskrivning till det högsta av nettoförsäljningsvärde eller nyttjandevärde.

#### Segment

För ICA är rörelsegrenar den primära indelningsgrunden och länder den sekundära. Koncernens verksamhet delas upp i rörelsegrenarna ICA Sverige, ICA Norge, ICA Baltic, ICA Danmark, ICA Meny och ICA Banken. De första fyra avser detaljhandelsverksamhet i respektive geografiskt område och det femte avser grossistverksamhet inom storhushåll- och servicehandel i Sverige.

#### Avsättning för uppskjutna skatter

En tidsförskjutning av skattebelastningen leder till att uppskjutna skatter uppkommer. För moderbolaget innebär detta att de skattemässiga bokslutsdispositionerna i resultaträkningen sätts av till obeskattade reserver i balansräkningen. I koncernredovisningen redovisas inte bokslutsdispositioner och obeskattade reserver. Dessa delas upp i eget kapital och uppskjuten skatt. Den beräknade uppskjutna skatten som avser bokslutsdispositionerna redovisas i koncernens resultaträkning som uppskjuten skattekostnad och den uppskjutna skatten i obeskattade reserver som avsättning i koncernens balansräkning. Vid förvärv av bolag tillämpas principen att uppskjuten skatt beräknas på skillnaden mellan en tillgångs eller skulds värde i balansräkningen och dess skattemässiga värde.

#### Allmänna redovisningsprinciper

Koncernens varulager är värderat till anskaffningskostnad med avdrag för inkurans. Fordringar upptas till det belopp som efter individuell prövning beräknas bli betalt. Finansiella anläggningstillgångar har upptagits till anskaffningsvärdet när inte annat anges. Skulder har upptagits till anskaffningsvärden med sedvanliga reserveringar för upplupna kostnader. Avsättningar har gjorts för kända eller befarade risker efter individuell prövning.

Fordringar och skulder i utländsk valuta värderas till balansdagens kurs. Varuinköp i utländsk valuta som terminssäkras och där betalning förfaller inom tre månader, värderas till terminskursen. I övriga fall då terminskontrakt används för valutasäkring värderas underliggande fordran och skuld till dagskursen den dag valutasäkringen görs. Terminspremien periodiseras därefter över kontraktets löptid och redovisas som ränteintäkt respektive räntekostnad.

Valutalån och valutaderivat för säkring av omräkningsexponering värderas till balansdagens kurs. Kursdifferenser redovisas mot koncernens egna kapital. Terminspremie periodiseras över kontraktets löptid, och redovisas som ränteintäkt eller räntekostnad.

Räntederivat används för säkring mot förändringar i räntesatser. Dessa instrument tas ej upp till marknadsvärde i balansräkningen. Uppkomna resultat periodiseras över löptiden och redovisas som ränteintäkt eller räntekostnad.

## Not 2 Segmentrapportering

	ICA Sverige		ICA Norge		ICA Baltic		ICA Danmark		ICA Meny	
	2004	2003	2004	2003	2004	2003	2004	2003	2004	2003
Extern nettoomsättning	42 980	42 729	19 896	20 740	3 307	2 764	1 013	1 555	4 355	4 030
Intern nettoomsättning	393	357	-	-	-	-	-	-	-	-
Resultat från intresseföretags nettoresultat	0	0	20	2	5	-6	-	-	-	-
Rörelseresultat	1 892	2 794	214	200	-112	-471	-263	-273	-37	-19
Tillgångar	11 298	11 143	9 432	9 226	2 388	2 283	98	905	876	801
Skulder inkl. avsättningar	9 308	8 717	5 944	6 629	2 563	2 610	76	761	838	780
Investeringar i anläggningstillgångar	1 028	670	1 213	1 333	207	364	1	280	22	35
Avskrivningar, inkl. goodwillavskrivningar	316	404	750	1 002	138	427	275	279	19	22

	ICA Banken		ICA AB		Elimineringar		Totalt ICA-koncernen	
	2004	2003	2004	2003	2004	2003	2004	2003
Extern nettoomsättning	58	53	202	109	-	-	71 811	71 980
Intern nettoomsättning	-	-	345	2	-738	-359	0	0
Resultat från intresseföretags nettoresultat	-	401	34	-	-	-	426	30
Rörelseresultat	-123	-166	295	55	-	-	1 866	2 120
Tillgångar	5 917	4 902	18 549	16 459	-18 875	-14 165	29 683	31 554
Skulder inkl. avsättningar	5 313	4 530	19 953	8 613	-21 744	-13 288	22 251	19 352
Investeringar i anläggningstillgångar	19	40	52	105	-	-	2 542	2 827
Avskrivningar, inkl. goodwillavskrivningar	65	59	141	124	-	-	1 704	2 317

Land	Nettoomsättning		Rörelseresultat		Tillgångar		Investeringar i anläggningstillgångar	
	2004	2003	2004	2003	2004	2003	2004	2003
Sverige	47 596	46 920	2 118	2 590	18 315	19 590	1 134	850
Norge	19 896	20 741	251	209	9 432	9 227	1 213	1 333
Danmark	1 013	1 555	-399	-320	98	905	1	280
Estland	265	121	-26	-13	74	40	32	4
Lettland	1 849	1 562	-20	-76	905	936	106	320
Litauen	1 192	1 081	-58	-270	859	856	56	40
<b>Totalt</b>	<b>71 811</b>	<b>71 980</b>	<b>1 866</b>	<b>2 120</b>	<b>29 683</b>	<b>31 554</b>	<b>2 542</b>	<b>2 827</b>

## Not 3 Inköp och försäljning mellan koncernföretag

Av årets totala nettoomsättning avser 0,5 procent (1,6 procent) dotterföretag.

## Not 4 Personalkostnader, pensioner och övrigt

### Medeltal anställda

Antal anställda är beräknat med utgångspunkt från koncernens mått på normalarbetstid som utgör 1 800 timmar.

Moderbolaget	2004			2003		
	Kvinnor	Män	Totalt	Kvinnor	Män	Totalt
Sverige	175	299	474	120	252	372
<b>Dotterföretag</b>						
Sverige	1 634	3 821	5 455	1 665	3 770	5 435
Norge	2 731	2 809	5 540	2 662	2 803	5 465
Lettland	2 488	511	2 999	2 391	526	2 917
Danmark	200	251	451	300	377	677
Estland	329	45	374	174	24	198
Litauen	1 483	430	1 913	1 328	444	1 772
<b>Totalt dotterföretag</b>	<b>8 865</b>	<b>7 867</b>	<b>16 732</b>	<b>8 520</b>	<b>7 944</b>	<b>16 464</b>
<b>Totalt koncernen</b>	<b>9 040</b>	<b>8 166</b>	<b>17 206</b>	<b>8 640</b>	<b>8 196</b>	<b>16 836</b>

### Löner och andra ersättningar

Moderbolaget	2004		2003	
	Styrelse, VD och VVD	Övriga anställda	Styrelse, VD och VVD	Övriga anställda
Sverige	12,2	189,7	12,9	153,4
<b>Totalt moderbolaget</b>	<b>12,2</b>	<b>189,7</b>	<b>12,9</b>	<b>153,4</b>
<b>Dotterföretag</b>				
Sverige	26,7	1 620,4	24,3	1 651,7
Norge	21,8	1 817,8	8,3	1 855,3
Lettland	6,2	107,0	3,6	98,9
Danmark	2,0	85,3	3,0	121,2
Estland	1,0	14,6	1,2	7,2
Litauen	1,2	64,4	1,4	59,7
<b>Totalt dotterföretag</b>	<b>58,9</b>	<b>3 709,5</b>	<b>41,8</b>	<b>3 794,0</b>
<b>Totalt koncernen</b>	<b>71,1</b>	<b>3 899,2</b>	<b>54,7</b>	<b>3 947,4</b>

### Sociala kostnader

Moderbolaget	2004		2003	
	Sociala kostnader	Varav pensioner	Sociala kostnader	Varav pensioner
Moderbolaget	108,4	39,4	89,9	27,9
Dotterföretag	1 227,0	206,2	1 200,9	66,2
<b>Totalt koncernen</b>	<b>1 335,4</b>	<b>245,6</b>	<b>1 290,8</b>	<b>94,1</b>

### Sjukfrånvaro, moderbolaget

Anges i procent av ordinarie arbetstid.

	2004		2003-07-01 - 2003-12-31	
	Sjukfrånvaro	varav långtidssjukfrånvaro	Sjukfrånvaro	varav långtidssjukfrånvaro
Yngre än 29 år	1,8%	0,0%	2,8%	0,7%
30 - 49 år	4,0%	2,6%	3,7%	2,4%
50 år och äldre	3,8%	2,5%	2,4%	1,4%
<b>Totalt</b>	<b>3,6%</b>	<b>2,2%</b>	<b>3,4%</b>	<b>1,9%</b>
Män	2,0%	1,0%	2,1%	0,8%
Kvinnor	6,2%	4,1%	5,8%	4,0%

### Könsfördelning i styrelse och företagsledningar

Styrelse	Koncernen		Moderbolaget	
	2004	2003	2004	2003
Män	41	40	10	10
Kvinnor	9	6	-	-
<b>Totalt</b>	<b>50</b>	<b>46</b>	<b>10</b>	<b>10</b>

Företagsledningar	Koncernen		Moderbolaget	
	2004	2003	2004	2003
Män	48	45	6	10
Kvinnor	14	14	2	3
<b>Totalt</b>	<b>62</b>	<b>59</b>	<b>8</b>	<b>13</b>

### Förmåner till personer i ledande ställning

Inga arvoden har betalats till de av bolagsstämman valda styrelseledamöterna. Till arbetstagarrepresentanterna har utbetalats ett arvode om 4 000 kronor per sammanträde, till vilket material har utsänts före mötet och det är beslutspunkter på agendan.

Lön till bolagets verkställande direktör har under året uppgått till MSEK 9 (8). I beloppet ingår utbetalad bonuslön med MSEK 4 (4). Med verkställande direktören i moderbolaget har avtal träffats om tolv månaders uppsägningstid samt avgångsvederlag uppgående till två årslöner vid uppsägning från bolagets sida. Vid uppsägning från verkställande direktören gäller uppsägningstid om sex månader. Verkställande direktören har rätt till pension från 60 år. Bolaget täcker sina pensionsåtaganden genom att varje år betala pensionspremier motsvarande 25 procent av lönen till försäkringsbolag.

## Not 5 Revisionskostnader

	Koncernen		Moderbolaget	
	2004	2003	2004	2003
Revisionsarvoden				
Deloitte & Touche	15,5	11,5	3,7	1,5
Andra revisionsbyråer	1,2	2,4	-	-
<b>Totalt</b>	<b>16,7</b>	<b>13,9</b>	<b>3,7</b>	<b>1,5</b>

### Konsultarvoden

Deloitte & Touche	3,7	1,0	1,8	0,7
Andra revisionsbyråer	4,1	0,1	2,0	-
<b>Totalt</b>	<b>7,8</b>	<b>1,1</b>	<b>3,8</b>	<b>0,7</b>

## Not 6 Avskrivningar

Avskrivningar av materiella och immateriella anläggningstillgångar ingår i resultaträkningens delposter enligt följande. Föregående års kostnad för avskrivningar inom försäljningskostnader innehöll nedskrivningar som har gjorts enligt RR 17.

	Koncernen		Moderbolaget	
	2004	2003	2004	2003
Kostnad för sålda varor	674,2	613,6	-	-
Försäljningskostnader	485,4	1 018,5	-	-
Administrationskostnader	64,9	62,7	75,9	58,6
<b>Totalt</b>	<b>1 224,5</b>	<b>1 694,8</b>	<b>75,9</b>	<b>58,6</b>

## Not 7 Operationella leasingavtal

Koncernen hyr byggnader och inventarier. Det finns inga väsentliga hyresavtal i moderbolaget. Avtalade leasingkostnader avseende befintliga kontrakt förfaller till betalning enligt nedan:

	Koncernen		Moderbolaget	
	2004	2003	2004	2003
Årets leasingkostnad	2 188,8	2 258,8	13,4	18,9

### Framtida avtalade leasingavgifter:

Förfallotidpunkt år 1	2 287,1	2 034,0	4,7	15,4
Förfallotidpunkt år 2	2 114,4	1 847,6	1,1	9,5
Förfallotidpunkt år 3	1 892,1	1 587,3	0,2	6,1
Förfallotidpunkt år 4	1 631,3	1 399,8	-	1,4
Förfallotidpunkt år 5 eller senare	7 503,7	4 498,2	-	7,5
<b>Totalt</b>	<b>15 428,6</b>	<b>11 366,9</b>	<b>6,0</b>	<b>39,9</b>

## Not 8 Övriga rörelseintäkter

	Koncernen		Moderbolaget	
	2004	2003	2004	2003
Vinstdelning och aktieutdelning	79,6	32,2	-	-
Realisationsvinster	319,2	1 181,1	-	1,6
ICA Banken, finansnetto	145,0	78,9	-	-
<b>Totalt</b>	<b>543,8</b>	<b>1 292,2</b>	<b>-</b>	<b>1,6</b>

## Not 9 Resultat från finansiella investeringar

	Koncernen		Moderbolaget	
	2004	2003	2004	2003
Resultat från andelar i koncernföretag				
Utdelning	-	-	-	3 274,8
Nedskrivning	-	-	-514,8	-
Resultat försäljning av värdepapper	6,6	2,7	506,5	-
<b>Totalt</b>	<b>6,6</b>	<b>2,7</b>	<b>-8,3</b>	<b>3 274,8</b>

### Övriga ränteintäkter och liknande poster

Ränteintäkter intresseföretag	3,7	5,5	-	-
Ränteintäkter koncernföretag	-	-	11,4	7,4
Kursdifferenser	-	-	18,3	0,3
Övriga ränteintäkter	103,6	145,9	4,0	8,7
<b>Totalt</b>	<b>107,3</b>	<b>151,4</b>	<b>33,7</b>	<b>16,4</b>

### Övriga räntekostnader och liknande poster

Räntekostnader dotterföretag	-	-	-169,5	-122,0
Kursdifferenser	-16,4	-31,9	-	-
Övriga räntekostnader	-234,2	-434,4	-46,6	-240,6
<b>Totalt</b>	<b>-250,6</b>	<b>-466,3</b>	<b>-216,1</b>	<b>-362,6</b>

## Not 10 Nedskrivning på finansiella anläggningstillgångar

Summa nedskrivningar av finansiella anläggningstillgångar i koncernen uppgår till MSEK 62,3 (43,4). Beloppet ingår i rörelseresultatet.

## Not 11 Skatter

Aktuell skatt	Koncernen		Moderbolaget	
	2004	2003	2004	2003
Aktuell skatt på årets resultat	-266,4	-232,6	-200,0	-230,4
Uppskjuten skatt avseende temporära skillnader	53,6	200,4	3,3	-
Skatt på koncernbidrag	-	-	281,4	337,4
<b>Redovisad skattekostnad</b>	<b>-212,8</b>	<b>-32,2</b>	<b>84,7</b>	<b>107,0</b>

### Avstämning mellan gällande skattesats och effektiv skatt

Gällande skattesats, %	28,0	28,0	-28,0	28,0
Ej skattepliktiga intäkter	-13,5	-35,6	-45,9	-31,8
Ej avdragsgill goodwillavskrivning	5,6	5,1	-	-
Skillnad i verksamhetsländers skattesats	-0,9	-1,5	-	-
Förluster i företag där uppskjuten skatt ej redovisats	1,0	1,9	-	-
Resultat från intresseföretags nettoresultat	-6,9	-0,4	-	-
Övriga ej avdragsgilla kostnader och ej skattepliktiga intäkter	-1,0	4,3	46,8	11,8
<b>Effektiv skattesats</b>	<b>12,3</b>	<b>1,8</b>	<b>-27,1</b>	<b>8,0</b>

### Uppskjutna skattefordringar hänförliga till

Tillgångar				
Anläggningstillgångar	12,8	-	-	-
Avsättningar	58,0	36,1	3,3	-
Underskottsavdrag	56,0	61,8	-	-
<b>Summa uppskjutna skattefordran</b>	<b>126,8</b>	<b>97,9</b>	<b>3,3</b>	<b>-</b>

### Uppskjuten skatteskuld hänförlig till

Obeskattade reserver	-720,2	-728,9		
Anläggningstillgångar	-19,0	-20,8		
Kursdifferenser	-	-		
Avsättningar	29,5	21,5		
Underskottsavdrag	10,8	4,6		
Varulager	1,9	1,9		
<b>Summa uppskjutna skatteskulder</b>	<b>-697,0</b>	<b>-721,7</b>		

## Not 12 Immateriella anläggningstillgångar

Balanserade kostnader för forsknings-/utvecklingskostnader	Koncernen		Moderbolaget	
	2004	2003	2004	2003
Ingående anskaffningsvärde	399,5	389,5	38,8	-
Inköp	59,8	85,3	28,3	38,8
Försäljningar/utrangeringar	-18,7	-74,0	-	-
Kursdifferens	-0,3	-1,3	-	-
Utgående ackumulerade anskaffningsvärden	440,3	399,5	67,1	38,8
Ingående avskrivningar	-120,4	-49,1	-1,3	-
Försäljningar/utrangeringar	13,9	43,8	-	-
Årets nedskrivningar	-	-44,9	-	-
Årets avskrivningar	-83,8	-69,7	-12,9	-1,3
Kursdifferens	-0,1	-0,5	-	-
Utgående ackumulerade avskrivningar	-190,4	-120,4	-14,2	-1,3
<b>Utgående planenligt restvärde</b>	<b>249,9</b>	<b>279,1</b>	<b>52,9</b>	<b>37,5</b>

### Goodwill

Ingående anskaffningsvärde	3 347,1	4 177,2	-	-
Inköp	66,4	361,9	-	-
Försäljningar/utrangeringar	-500,9	-1 036,2	-	-
Kursdifferens	3,0	-155,8	-	-
Utgående ackumulerade anskaffningsvärden	2 915,6	3 347,1	-	-
Ingående avskrivningar	-1 338,3	-1 755,0	-	-
Försäljningar/utrangeringar	445,9	1 029,2	-	-
Årets nedskrivningar	-236,9	-358,4	-	-
Årets avskrivningar	-243,0	-263,5	-	-
Kursdifferens	4,9	9,4	-	-
Utgående ackumulerade avskrivningar	-1 367,4	-1 338,3	-	-
<b>Utgående planenligt restvärde</b>	<b>1 548,2</b>	<b>2 008,8</b>	<b>-</b>	<b>-</b>

## Not 13 Materiella anläggningstillgångar

Byggnader och mark	Koncernen		Moderbolaget	
	2004	2003	2004	2003
<b>Rörelsefastigheter</b>				
Ingående anskaffningsvärde	8 309,1	10 274,5	-	-
Inköp	978,3	1 269,0	-	-
Försäljningar/utrangeringar	-735,0	-3 080,2	-	-
Omklassificeringar	-416,2	161,6	-	-
Kursdifferens	11,5	-315,8	-	-
Utgående ackumulerade anskaffningsvärden	8 147,7	8 309,1	-	-
Ingående avskrivningar	-1 602,8	-2 290,7	-	-
Försäljningar/utrangeringar	302,0	1 131,1	-	-
Årets nedskrivningar	-14,7	-135,0	-	-
Årets avskrivningar	-212,4	-266,7	-	-
Kursdifferens	-13,2	-41,5	-	-
Utgående ackumulerade avskrivningar	-1 541,1	-1 602,8	-	-
Ingående uppskrivningar	56,0	79,7	-	-
Försäljningar/utrangeringar	-28,9	-17,3	-	-
Årets avskrivningar	-4,9	-6,4	-	-
Utgående ackumulerade uppskrivningar	22,2	56,0	-	-
Ingående nedskrivningar	-47,7	-58,6	-	-
Försäljningar/utrangeringar	21,4	8,9	-	-
Årets avskrivningar	0,8	2,0	-	-
Utgående ackumulerade nedskrivningar	-25,5	-47,7	-	-
<b>Utgående planenligt restvärde</b>	<b>6 603,3</b>	<b>6 714,6</b>	-	-
<b>Taxeringsvärden för svenska fastigheter</b>				
Mark	348,8	327,8	-	-
Byggnad	1 904,4	2 107,7	-	-
<b>Totalt</b>	<b>2 253,2</b>	<b>2 435,5</b>	-	-

Förvaltningsfastigheter	Koncernen		Moderbolaget	
	2004	2003	2004	2003
Ingående anskaffningsvärde	2 640,1	2 738,0	-	-
Inköp	279,4	270,6	-	-
Försäljningar/utrangeringar	-265,1	-61,9	-	-
Omklassificeringar	-	-5,8	-	-
Kursdifferens	13,0	-300,8	-	-
Utgående ackumulerade anskaffningsvärden	2 667,4	2 640,1	-	-
Ingående avskrivningar	-607,5	-429,7	-	-
Försäljningar/utrangeringar	97,1	-	-	-
Årets nedskrivningar	-12,4	-124,0	-	-
Årets avskrivningar	-56,2	-53,5	-	-
Kursdifferens	-1,1	-0,3	-	-
Utgående ackumulerade avskrivningar	-580,1	-607,5	-	-
<b>Utgående planenligt restvärde</b>	<b>2 087,3</b>	<b>2 032,6</b>	-	-
<b>Taxeringsvärden för svenska fastigheter</b>				
Mark	17,4	19,2	-	-
Byggnad	76,7	104,0	-	-
<b>Totalt</b>	<b>94,1</b>	<b>123,2</b>	-	-
<b>Förbättringsutgifter på annans fastighet</b>				
Ingående anskaffningsvärde	218,3	176,2	-	-
Inköp	98,5	29,4	-	-
Försäljningar/utrangeringar	-30,8	-6,5	-	-
Omklassificeringar	254,1	23,3	-	-
Kursdifferens	1,2	-4,1	-	-
Utgående ackumulerade anskaffningsvärden	541,3	218,3	-	-
Ingående avskrivningar	-132,9	-77,9	-	-
Försäljningar/utrangeringar	0,0	3,1	-	-
Omklassificeringar	-36,9	-23,4	-	-
Årets nedskrivningar	-	-9,3	-	-
Årets avskrivningar	-50,0	-25,6	-	-
Kursdifferens	-1,9	0,2	-	-
Utgående ackumulerade avskrivningar	-221,7	-132,9	-	-
<b>Utgående planenligt restvärde</b>	<b>319,6</b>	<b>85,4</b>	-	-

## Not 13 Forts.

Inventarier, verktyg och installationer	Koncernen		Moderbolaget	
	2004	2003	2004	2003
Ingående anskaffningsvärde	6 741,7	8 492,0	355,8	693,4
Inköp	847,0	773,9	21,9	38,0
Koncernförändring	-	-	3,1	53,0
Omklassificeringar	29,6	-123,4	-	-
Försäljningar/utrangeringar	-877,9	-2 108,2	-17,6	-428,6
Kursdifferens	9,9	-292,6	-	-
Utgående ackumulerade anskaffningsvärden	6 750,3	6 741,7	363,2	355,8
Ingående avskrivningar	-4 322,8	-5 019,3	-245,5	-590,6
Koncernförändring	-	-	-2,4	-24,4
Försäljningar/utrangeringar	758,2	1 607,6	17,4	426,8
Årets nedskrivningar	-32,2	-44,9	-	-
Årets avskrivningar	-746,0	-872,3	-63,0	-57,3
Kursdifferens	-12,6	6,1	-	-
Utgående ackumulerade avskrivningar	-4 355,4	-4 322,8	-293,5	-245,5
<b>Utgående planenligt restvärde</b>	<b>2 394,9</b>	<b>2 418,9</b>	<b>69,7</b>	<b>110,3</b>
<b>Pågående nyanläggningar</b>				
Ingående balans	387,7	584,8	-	-
Under året nedlagda kostnader	210,3	36,7	-	-
Under året genomförda omfördelningar	-40,0	-183,5	-	-
Omklassificeringar	169,4	-	-	-
Årets nedskrivning	-12,7	-44,5	-	-
Kursdifferens	-1,5	-5,8	-	-
<b>Utgående balans</b>	<b>713,2</b>	<b>387,7</b>	<b>-</b>	<b>-</b>

## Not 14 Finansiella anläggningstillgångar

Aktier i dotterföretag	Koncernen		Moderbolaget	
	2004	2003	2004	2003
Ingående anskaffningsvärde	609,1	712,5	38 910,6	37 114,7
Inköp	88,2	53,1	20 924,1	13 852,0
Inlösen av aktier	-	-	-	-12 056,1
Koncernförändring	-	-	-23 717,0	-
Försäljningar	-237,4	-156,5	-1 784,9	-
Utgående ackumulerade anskaffningsvärden	459,9	609,1	34 332,8	38 910,6
Ingående nedskrivningar	-544,7	-590,9	-	-
Försäljningar	190,5	89,6	-	-
Årets nedskrivning	-62,3	-43,4	-514,8	-
Utgående ackumulerade nedskrivningar	-416,5	-544,7	-514,8	-
<b>Utgående planenligt restvärde</b>	<b>43,4</b>	<b>64,4</b>	<b>33 818,0</b>	<b>38 910,6</b>
<b>Aktier i intresseföretag</b>				
Ingående anskaffningsvärde	2 282,4	2 496,0	102,6	60,1
Inköp	62,7	109,8	-	-
Aktieägartillskott	-	-	57,5	42,5
Ej utdelad andel i intresseföretags nettoresultat	300,7	-43,8	-	-
Försäljningar	-2 461,1	-	-	-
Omklassificeringar	-	-46,6	-	-
Kursdifferens	11,9	-233,0	-	-
Utgående ackumulerade anskaffningsvärden	196,6	2 282,4	160,1	102,6
Ingående nedskrivningar	-18,4	-3,4	-	-
Omklassificeringar	-	-5,0	-	-
Årets nedskrivning	-	-10,0	-	-
Utgående ackumulerade nedskrivningar	-18,4	-18,4	-	-
<b>Utgående planenligt restvärde</b>	<b>178,2</b>	<b>2 264,0</b>	<b>160,1</b>	<b>102,6</b>
<b>Andra långfristiga värdepapper</b>				
Ingående anskaffningsvärde	46,0	59,7	0,3	0,3
Inköp	1,9	9,0	-	-
Försäljningar	-1,2	-19,3	-	-
Kursdifferens	0,0	-3,4	-	-
Utgående ackumulerade anskaffningsvärden	46,7	46,0	0,3	0,3
Ingående nedskrivningar	-34,7	-34,7	-	-
Utgående ackumulerade nedskrivningar	-34,7	-34,7	-	-
<b>Utgående planenligt restvärde</b>	<b>12,0</b>	<b>11,3</b>	<b>0,3</b>	<b>0,3</b>

## Not 15 Aktier i dotterföretag

	Org-nr.	Säte	Antal	Kapital och röster %	Nominellt värde	Bokfört värde 041231	Bokfört värde 031231
ICA Ahold Trading AB	556615-4620	Stockholm	1 000	100	100,0	0,5	0,4
ICA Ahold Export Unltd	318221	Dublin	11 301	100	11 300,0	1,2	1,0
ICA Baltic AB	556042-7410	Stockholm	30 000	100	15,0	183,6	183,6
ICA Banken AB	516401-0190	Stockholm	1 000 000	100	100,0	603,0	368,0
ICA Danmark A/S	25610024	Danmark	51 000	100	DKK 51,0	9,7	387,0
ICA Detalj AB	556604-5448	Stockholm	1 000	100	0,1	16 717,1	0,1
ICA Ekonomibyrå AB	556054-0675	Västerås	10 000	100	1,0	1,3	1,3
ICA Fastigheter AB	556604-5471	Stockholm	1 000	100	0,1	2 425,5	0,1
ICA International Services BV	34177382	Nederländerna	10 000	100	EUR 0,1	13 864,2	1,0
ICA Reinsurance SA	915/93	Luxemburg	99	99	11,9	11,9	11,9
Etos AB	556068-0877	Stockholm	50 000	100	5,0	-	0,7
ICA AS	980 601 851	Norge	100	100	NOK 1,0	-	389,0
ICA Finans AB	556034-1462	Stockholm	40 000	100	4,0	-	13 863,2
ICA Meny AB	556044-4647	Stockholm	50 000	100	5,0	-	3,3
ICA Norge AS	931 186 744	Norge	253 500	100	NOK 253,5	-	6 920,0
ICA Sverige AB	556021-0261	Stockholm	268 800	100	26,9	-	16 780,0
						<b>33 818,0</b>	<b>38 910,6</b>

Komplett förteckning över dotter- och dotterföretag kan kostnadsfritt erhållas från bolagets informationsavdelning.

## Not 16 Andelar i intresseföretag

	Antal	Nominellt värde	Andel	Koncernen		Resultatandel	
				Bokfört värde 041231	Bokfört värde 031231	2004	2003
HB Luntmakaren	-	-	50	0,0	0,0	0,0	0,0
Netto Marknad, ICA & DSG AB	50 000	5,0	50	31,1	30,5	-56,9	-43,8
Statoil Detaljhandel Skand AS	1 300 000	1 300,0	50	-	1 906,2	457,4	77,4
HB Näringshuset	-	-	50	9,3	9,2	0,1	-0,1
Gnejsen i Sala Fastighets AB	400	0,1	50	3,5	3,4	0,2	0,4
Linstow Senterutvikling AS	665 000	66,5	25	-	138,3	5,4	-0,6
Viesnica Ridzene SIA	192	4,7	25	-	-	-	-5,3
Restaurangakademien AB	100	0,1	50	0,0	0,0	0,0	0,0
Berg Eiendom AS	317	0,3	49	33,1	36,8	0,9	1,9
KS Oti-Senteret AS	1232	1,4	41	12,5	12,1	2,4	2,6
Myra Senter AS	34	0,0	34	1,4	1,4	0,0	0,0
Hans Baucks Vei 1 ANS	-	-	25	6,2	6,5	0,2	0,5
Profier AS	125 000	1,3	25	-	26,2	-0,2	2,8
Spannavegen 148 ANS	100	0,1	50	1,4	6,1	1,9	-0,2
Moestue Grape Selection AS	35	0,1	35	-	5,9	7,7	4,2
Kremmergården ANS	-	-	50	8,5	7,9	0,9	0,9
Möre-Sentrene Moa Syd AS	114 626	11,5	30	21,7	21,9	-0,3	-0,2
Rensvik Sentrum AS	100	0,1	50	6,5	6,5	0,0	0,0
Sagena Panorama AS	850	-	50	-	6,6	3,3	-2,6
Åsane Eiendomsinvest AS	100 000	10,0	50	9,4	10,3	-0,9	-0,5
Övriga norska intresseföretag, 44 st				33,6	28,2	4,1	-7,8
<b>Total</b>				<b>178,2</b>	<b>2 264,0</b>	<b>426,2</b>	<b>29,6</b>

Andelen ovan anger röstandelen som även i samtliga fall överensstämmer med kapitalandelen.

**Not 16 Forts.**

Uppgifter om intressebolagens organisationsnummer och säte:

	Org-nr.	Säte
HB Luntmakaren	969658-3419	Stockholm
Netto Marknad, ICA & DSG AB	556615-2269	Halmstad
HB Näringshuset	916637-2897	Västerås
Gnejsen i Sala Fastighets AB	556018-9119	Västerås
Restaurangakademien AB	556321-2850	Stockholm
Berg Eiendom AS	936 392 865	Norge
KS Oti-Senteret AS	938 484 198	Norge
Myra Senter AS	876 784 572	Norge
Nardosenteret ANS	951 561 894	Norge
Spannavegen 148 ANS	912 446 043	Norge
Kremmergården ANS	856 177 912	Norge
Möre-Sentrene Moa Syd AS	916 284 292	Norge
Rensvik Sentrum AS	955 284 410	Norge
Åsane Eiendomsinvest AS	985 307 660	Norge

**Not 17 Periodiseringsposter**

Förutbetalda kostnader och upplupna intäkter	Koncernen		Moderbolaget	
	2004	2003	2004	2003
Förutbetalda hyror	218,4	88,3	-	-
Övriga förutbetalda kostnader	131,6	268,1	10,7	14,0
Upplupna ränteintäkter	6,6	39,4	-	-
Upplupen royalty och vinstdelning	131,3	69,0	-	-
Leverantörsbonus	239,8	137,5	140,6	135,5
Upplupna hyresintäkter	19,3	19,4	-	-
Övriga upplupna intäkter	554,0	1 091,7	5,2	6,0
<b>Totalt</b>	<b>1 301,0</b>	<b>1 713,4</b>	<b>156,5</b>	<b>155,6</b>

**Upplupna kostnader och förutbetalda intäkter**

Upplupna löner, semesterlöner och sociala avgifter	1 327,6	1 341,8	54,6	50,5
Upplupna räntekostnader	66,7	61,3	5,6	25,1
Övriga upplupna kostnader	671,3	558,7	86,2	62,8
<b>Totalt</b>	<b>2 065,6</b>	<b>1 961,8</b>	<b>146,4</b>	<b>138,4</b>

**Not 18 Eget kapital**

Förändring av eget kapital i koncernen	Aktiekapital	Bundna reserver	Fria reserver	Årets resultat	Summa eget kapital
Belopp vid årets ingång	500,0	23 027,4	6 048,1	725,9	30 301,4
Ändrade redovisningsprinciper		-21 174,4	1 991,2	1 050,7	-18 132,5
Ingående värde efter införande av nya redovisningsprinciper	500,0	1 853,0	8 039,3	1 776,6	12 168,9
Förskjutningar mellan bundet och fritt eget kapital		-52,7	52,7		
Valutaomräkningsdifferens			-59,4		-59,4
Disposition av föregående års resultat inklusive utdelning			-4 451,8	-1 776,6	-6 228,4
Årets resultat				1 517,6	1 517,6
<b>Belopp vid årets utgång</b>	<b>500,0</b>	<b>1 800,3</b>	<b>3 580,8</b>	<b>1 517,6</b>	<b>7 398,7</b>
<b>Förändring av eget kapital i moderbolaget</b>					
Belopp vid årets ingång	500,0	17 319,8	10 100,0	2 990,0	30 909,8
Erhållna koncernbidrag			698,1		698,1
Skatt på koncernbidrag			-281,4		-281,4
Disposition av föregående års resultat inklusive utdelning			-3 238,4	-2 990,0	-6 228,4
Årets resultat				-226,9	-226,9
<b>Belopp vid årets utgång</b>	<b>500,0</b>	<b>17 319,8</b>	<b>7 278,3</b>	<b>-226,9</b>	<b>24 871,2</b>

Aktiefördelning

5 000 000 aktier med ett nominellt belopp om SEK 100.

**Not 19 Bokslutsdispositioner och obeskattade reserver**

Bokslutsdispositioner	2004		2003	
Förändring av periodiseringsfond	-105,1		-80,0	
Förändring av avskrivningar utöver plan	6,7		-1,2	
<b>Totalt</b>	<b>-98,4</b>		<b>-81,2</b>	
<b>Obeskattade reserver</b>				
Avskrivningar utöver plan	-		6,7	
Periodiseringsfond, 1999 års taxering	-		132,9	
Periodiseringsfond, 2000 års taxering	175,5		175,5	
Periodiseringsfond, 2001 års taxering	301,1		301,1	
Periodiseringsfond, 2002 års taxering	407,0		407,0	
Periodiseringsfond, 2003 års taxering	274,9		274,9	
Periodiseringsfond, 2004 års taxering	274,8		274,8	
Periodiseringsfond, 2005 års taxering	238,1		-	
<b>Totalt</b>	<b>1 671,4</b>		<b>1 572,9</b>	

**Not 20 Avsättningar**

Avsättning för pensioner	Koncernen		Moderbolaget	
	2004	2003	2004	2003
Avsättning PRI pensioner	606,5	553,5	85,3	73,2
Avsättning övriga pensioner	123,4	118,2	27,2	29,1
<b>Totalt</b>	<b>729,9</b>	<b>671,7</b>	<b>112,5</b>	<b>102,3</b>
<b>Övriga avsättningar</b>				
Avsättning avseende kontrakt	91,3	146,5	-	-
Beslutade omstruktureringar	15,1	15,9	-	-
<b>Totalt</b>	<b>106,4</b>	<b>162,4</b>	<b>-</b>	<b>-</b>

**Not 21 Skulder till kreditinstitut, långfristiga**

	2004	2003
Förfallotidpunkt, 1-5 år från balansdagen	69,4	28,6
Förfallotidpunkt, senare än 5 år från balansdagen	60,9	67,6
<b>Totalt</b>	<b>130,3</b>	<b>96,2</b>

Samtliga långfristiga skulder till kreditinstitut är räntebärande.

**Not 22 Ställda säkerheter och ansvarsförbindelser**

Ställda säkerheter	Koncernen		Moderbolaget	
	2004	2003	2004	2003
Företagsinteckningar	40,0	40,0	-	-
Fastighetsinteckningar	94,4	166,8	-	-
Spärrade bankmedel	4,9	9,8	4,8	4,8
<b>Totalt</b>	<b>139,3</b>	<b>216,6</b>	<b>4,8</b>	<b>4,8</b>
<b>Ansvarsförbindelser</b>				
Borgen för dotterföretag	5,8	5,8	3 448,9	1 109,9
Ansvar som bolagsman i handelsbolag	3,8	4,0	-	-
Borgen och ansvarsförbindelser	285,3	268,8	1,7	1,5
<b>Totalt</b>	<b>294,9</b>	<b>278,6</b>	<b>3 450,6</b>	<b>1 111,4</b>

Stockholm den 23 februari 2005

Claes-Göran Sylvén  
*Ordförande*

Anders Moberg  
*Vice ordförande*

Dirk Anbeek                      Arthur Brouwer                      Fredrik Hägglund

Per Jansson                      Kenneth Ljungberg                      Stig Lundström

Per-Anders Olofsson                      Hannu Ryöppönen                      Kenneth Bengtsson  
*Verkställande direktör*

Vår revisionsberättelse har avgivits den 25 februari 2005

Deloitte & Touche AB

Jan Berntsson  
*Auktoriserad revisor*

## Revisionsberättelse

Till bolagsstämman i ICA AB  
Organisationsnummer 556582-1559

Vi har granskat årsredovisningen, koncernredovisningen och bokföringen samt styrelsens och verkställande direktörens förvaltning i ICA AB för räkenskapsåret 2004. Det är styrelsen och verkställande direktören som har ansvaret för räkenskapshandlingarna och förvaltningen och för att årsredovisningslagen tillämpas vid upprättandet av årsredovisningen och koncernredovisningen. Vårt ansvar är att uttala oss om årsredovisningen, koncernredovisningen och förvaltningen på grundval av vår revision.

Revisionen har utförts i enlighet med god revisions sed i Sverige. Det innebär att vi planerat och genomfört revisionen för att i rimlig grad försäkra oss om att årsredovisningen och koncernredovisningen inte innehåller väsentliga felaktigheter. En revision innefattar att granska ett urval av underlagen för belopp och annan information i räkenskapshandlingarna. I en revision ingår också att pröva redovisningsprinciperna och styrelsens och verkställande direktörens tillämpning av dem samt att bedöma de betydelsefulla uppskattningar som styrelsen och verkställande direktören gjort när de upprättat årsredovisningen och koncernredovisningen samt att utvärdera den samlade informationen i årsredovisningen och koncernredovisningen. Som underlag för vårt uttalande om ansvarsfrihet har vi granskat väsentliga beslut, åtgärder och förhållanden i bolaget för att kunna bedöma om någon styrelseledamot eller verkställande direktören är ersättningskyldig mot bolaget. Vi har även granskat om någon styrelseledamot eller verkställande direktören på annat sätt har handlat i strid med aktiebolagslagen, årsredovisningslagen eller bolagsordningen. Vi anser att vår revision ger oss rimlig grund för våra uttalanden nedan.

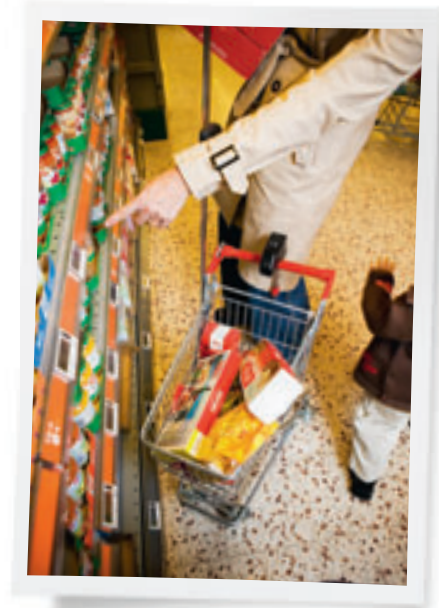
Årsredovisningen och koncernredovisningen har upprättats enligt årsredovisningslagen och ger därmed en rättvisande bild av bolagets och koncernens resultat och ställning i enlighet med god redovisningssed i Sverige. Förvaltningsberättelsen är förenlig med årsredovisningens och koncernredovisningens övriga delar.

Vi tillstyrker att bolagsstämman fastställer resultaträkningen och balansräkningen för moderbolaget och för koncernen, disponerar vinsten i moderbolaget enligt förslaget i förvaltningsberättelsen och beviljar styrelsens ledamöter och verkställande direktören ansvarsfrihet för räkenskapsåret.

Stockholm den 25 februari 2005

Deloitte & Touche AB

Jan Berntsson  
Auktoriserad revisor



**ICA AB**  
Vallgatan 7  
170 85 Solna  
Tel: +46 8 585 500 00  
[www.ica.se](http://www.ica.se)